	Универзитет у Београду Факултет ветеринарске медицине Булевар ослобођења 18, 11000 Београд	<b>Лабораторија за патологију</b>	
		Ознака: П-12	
		Издање: 4	Датум: 08.04.2019.
		Измена: 0	Датум:

Прилог 14

Факултет ветеринарске медицине  
 Катедра за патолошку морфологију  
 Булевар ослобођења 18, 11000 Београд  
 Тел/факс: +381 11 2685-710 +381 11 2684-744  
 Мобилни: +381 64 5549-869

### **Радно време**

Одељење за трансмисивне спонгиформне енцефалопатије Факултета ветеринарске медицине у Београду је отворена од понедељка до петка од 7 до 17 часова.

### **Пријем узорака**

Лабораторија ће прихватити узорке искључиво и само са пропоратним писмом републичке ветеринарске инспекције.

Узорци се могу доставити сваког радног дана од 7 до 17 часова. Почетак обраде узорака који стигну од понедељка до петка од 7 до 14 часова је истог дана. Узорци који стижу после 14 часова и петком обрађиваће се наредног радног дана.

Узорци се примају у лабораторији за патологију на Катедри за патологију, Факултета ветеринарске медицине у Београду (погледајте мапу):


### **Пропратно писмо**

При слању узорака обавезно је послати пропратно писмо (може се преузети са сајта) заједно са узорцима.

Пропратно писмо мора да садржи следеће податке:

1. Име и шифру инспектора
2. Телефон за контакт (пожељно мобилни) и телефакс за пријем резултата
3. Назив и адреса кланице
4. Расу и старост животиње
5. Идентификациони број животиње и/или
6. Име власника или фарме
7. Локацију фарме са обавезним поштанским бројем
8. Опис клиничких симптома уколико је животиња оболела
9. Датум, печат и потпис инспектора

Узорци који буду послати без наведених података неће бити обрађивани све док се подаци не допуне. Овакви узорци ће се чувати до пристизања података највише десет дана од пријема узорака.

	Универзитет у Београду Факултет ветеринарске медицине Булевар ослобођења 18, 11000 Београд	Лабораторија за патологију	
		Ознака: П-12	
		Издање: 4	Датум: 08.04.2019.
		Измена: 0	Датум:

Прилог 14

## Издавање резултата

Резултати се издају један дан од пријема узорака. У случају понављања тестирања, резултати се издају два дана после пријема узорака. Издавање резултата се врши телефаксом и/или мејлом сваког радног дана до 18 часова и поштом.

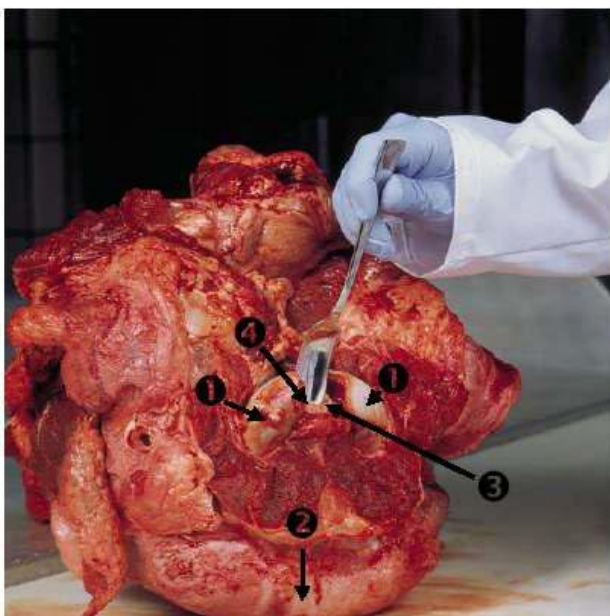
## Типови резултата и тумачења:

Лабораторија извештава инспектора који је послао узорке на анализу телефаксом и/или мејлом о налазима. У налазима лабораторија може навести следеће резултате:

Тип резултата	Тумачење
Негативан	Код животиње није установљено присуство промењеног прион протеина (PrP <sup>Sc</sup> ), па самим тим ни болести лудих крава
Позитиван	Код животиње је утврђено присуство промењеног прион протеина, самим тим животиња је позитивна на болест лудих крава
Сумњив	Узорак је позитиван на тесту претраге на болест лудих крава и још увек није потврђен референтном методом имунохистохемије (ИНС).

## Узимање узорака

У кланици се узимају узорци кичмене мождине кроз Foramen Magnum (отвор на глави према кичменој мождини) користећи за то специјално дизајнирану кашику.



- ❶ : Кост лобање
- ❷ : Врх главе
- ❸ : Кичмена мождина
- ❹ : Место узорковања

Узети узорак мора садржати Обех регион који се користи у тестирању. Узорци који не садрже анатомски препознатљив Обех регион, неће бити тестирани.



Универзитет у Београду  
Факултет ветеринарске медицине  
Булевар ослобођења 18, 11000 Београд

### УПУТСТВО ЗА СЛАЊЕ УЗОРАКА ЗА ТСЕ

#### Лабораторија за патологију

Ознака: П-12

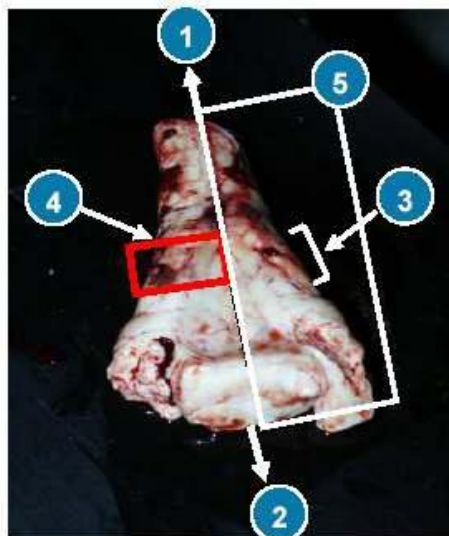
Издање: 4

Датум: 08.04.2019.

Измена: 0

Датум:

Прилог 14



- 1 Ка кичменој мождини
- 2 Ка мозгу
- 3 Обух регион
- 4 Зона из које се узима узорак
- 5 Резервна зона

Узорке убацити у контејнер и контејнер осигурати од отварања лепљивом траком. На налепници чаше уписати датум слања узорка и идентификацију животиње. До десет судова убацити у полипропиленску кесу и послати по куриру у лабораторију заједно са пропратним писмом.